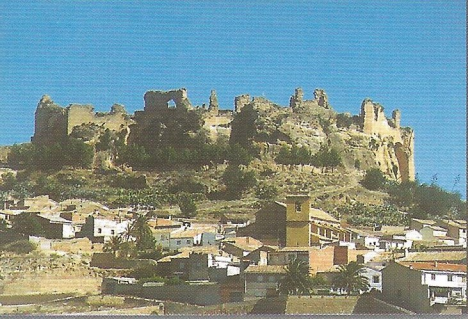




L'Església
i el Museu
de la Parròquia
de la Mare de Déu
de l'Assumpció

MONTESA



Montesa

La vila de Montesa està situada en la comarca de la Costera, a la vall del mateix nom. Encara que hi han vestigis prehistòrics, sembla que no va adquirir massa importància fins a l'època islàmica, podent-se documentar ja al segle X.

Durant la conquesta per part de les tropes del rei Jaume I, es convertí en un dels principals centres en mans dels musulmans, essent conquerida més tard, l'any 1277, pel rei Pere I de València.

L'any 1289, Alfons I de València atorgava carta de població a cent-vingt famílies cristianes, per a que poblaren la vila de Montesa i el lloc de Vallada.

Amb la dissolució de l'orde del Temple, el rei Jaume II elegí Montesa com a seu de la nova orde militar del mateix nom, institució a la qual va quedar vinculat el poble fins la dissolució dels senyorios l'any 1835.

Durant el segle XVIII, Montesa va ser nomenada capital d'una de les governacions en que es dividí l'antic regne de València amb la nova dinastia borbònica, encara que dit càrrec no anà més enllà de la pura distinció honorífica.

Al segle XIX la vila augmentà demogràficament, assolint la sifra màxima de població durant el primer terç del segle XX amb 1425 habitants. Des d'aleshores inicià un fort retrocés demogràfic, xifrant-se actualment una població de 1270 habitants.



Origen de la parròquia.

Encara que la data de fundació de la parròquia caldria remuntar-la a l'any 1289, data en la qual s'atorgava la carta-pobla, l'actual temple fou concebut l'any 1686, en vista de l'estat de deteriorament en que es trobava l'antiga església.

El 19 de febrer de 1693 es col·locava la primera pedra, conclouent les obres en torn a l'any 1702.

Les traces de la nova església s'encomanaren a mossén Juan Aparicio, per aquells moments, mestre de l'obra de la col·legiata de Xàtiva.

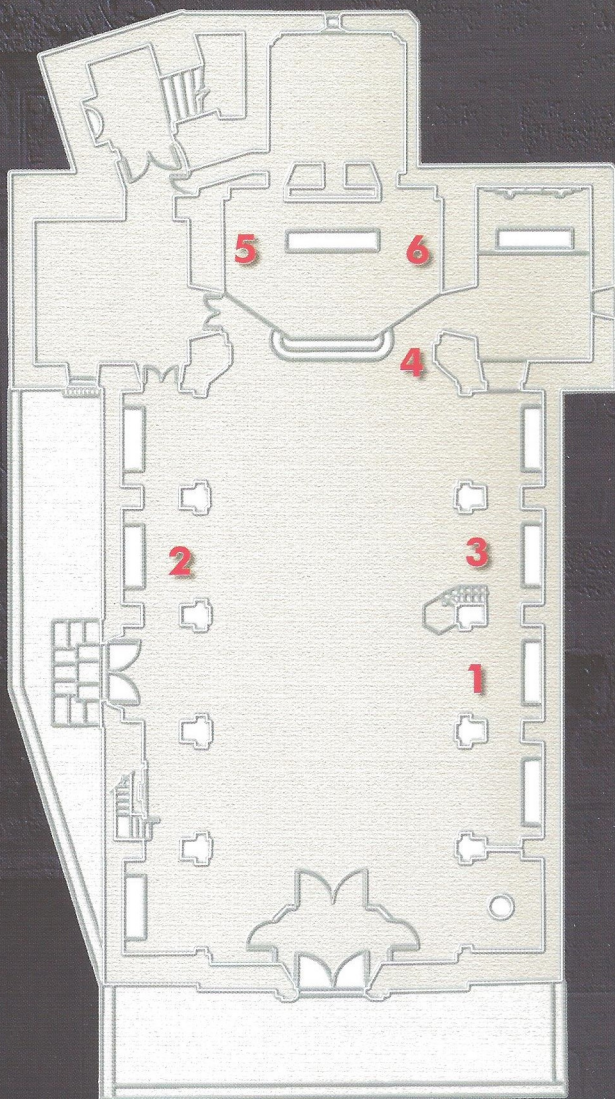
L'any 1317, el papa Joan XXII promulgava la butlla de fundació de l'orde de Santa Maria de Montesa, unint jurisdiccionalment la parròquia de Montesa al convent del nou orde. Per la seua part, el mestre de Montesa -des de 1592 el rei-, tenia que nomenar d'entre els seus frares el rector d'aquesta església, situació que es mantingué fins l'any 1852.



Descripció

L'església parroquial de la Mare de Déu de l'Assumpció és un temple amb planta de creu llatina, d'una sola nau i amb capelles laterals comunicades a través d'arcs de mig punt. La torre campanar, de l'últim terç del segle XVI, fou reaprofitada al edificar la nova església i probablement formava part del recinte emmurallat de la vila.

El temple, en el seu interior, estava decorat amb fullaraques, angelots i d'altres motius barrocs, seguint la pauta ornamental de les esglésies valencianes del darrer terç del segle XVII. Durant la primera meitat del segle XIX, probablement amb la intenció de paliar els efectes produïts pel terratrèmol de 1748, l'església patí una renovació, que va fer que pergués la seua decoració original, finalitzant aquesta reforma l'any 1857. Hui sols resta de la decoració barroca original, a banda d'algun element aïllat, la cúpula del rera-sagrari i la façana principal, presidida per un relleu en marbre blanc de la Mare de Déu amb Jesús.



Retaule de
Les Ànimes



Obres artístiques

Damunt de l'arcada que dona pas a la porta lateral del temple, podem contemplar la caixa de l'antic orgue, encomanat en 1744 a l'organer Martín Usaralde, actualment en vies de reconstrucció.

Amb tot, el patrimoni mòble més interessant que es conserva el formen una sèrie de quadres, repartits entre el temple i l'edifici del museu, amb una cronologia que abarca des de principis del segle XVI fins al XIX.

Són de destacar, en primer lloc, un *Calvari*, (1), executat a principis del segle XVI per l'anomenat Mestre de Borbotó. També els retaulos de *Les Ànimes* (2) i el de *Sant Sebastià* (3). El primer, amb l'escena del juí final, fou executat pel valencià Vicent Requena (1556-1607) a les darreries del segle XVI. En quan al retaulo de *Sant Sebastià*, patró de la vila de Montesa, procedeix de l'ermita del mateix sant. A la predella del retaulo du la data de 1559 i caldria vincular-lo al cercle de Joan de Joanes.

Al presbiteri es conserva una pica gòtica de l'últim terç del segle XIV, (4), hui utilitzada com a pica baptismal, procedent de l'església del castell-convent de Montesa. Al seu fust du l'escut de l'orde de Montesa, el de l'antic regne de València i les armes dels Tous i dels March. Els murs laterals s'ornen amb dos quadres, el de la banda de l'Evangeli amb la *Resurrecció del Senyor*, (5), obra probablement del segle XVII. El de la part de l'Epístola (6), presenta *Santa Maria de Montesa i les màrtirs Àgata i Llúcia*. Sota la Verge podem contemplar una vista de la vila de Montesa encara amb el castell en peu i amb les muralles que tancaven el poble. Aquest quadre data de la primera meitat del segle XVIII i s'ha atribuït al pintor Josep Amorós.

El retaule de l'altar major vol ser una còpia, més o menys afortunada, del destruït en 1936, executat l'any 1765. El ninxol principal l'ocupa la Mare de Déu de Montesa. Aquesta talla és còpia de la imatge que hi havia a l'altar major de l'església del castell-convent de Montesa, donada per l'orde a la parròquia després dels terratrèmols de 1748 i perduda durant la guerra. L'orfebreria de la imatge actual, executada durant els segles XVIII i XIX, pertanyia a l'antiga imatge.

Rera-sagrari

L'únic espai que conserva la decoració barroca original de finals del segle XVII és la capella del rera-sagrari. Al centre del mur principal, un armari amb portes ornades per una làmina d'argent cisellat, guarda els reliquiars del *Lignum crucis* (s. XV-XVI?) i el de la *Santa Espina*. La relíquia de l'*Espina de la Corona de Crist* era una més de les quantioses relíquies que tenia el castell-convent de Montesa. Des del castell, rebia culte per part dels frares i dels fidels de la vila de Montesa. La que es conserva hui va ser donada per l'orde de Montesa a la parròquia l'any 1785.

Altres peces d'interés són un calze de principis del segle XVI i altres dos calzes del segle XVIII, un d'ells amb la inscripció "SOY DE SAN VISENTE DE LA VILLA DE MONTEZA A LOS TRES DIAS DE ABRIL DEL AÑO DEL SEÑOR DE 1733".



Reliquiari de la Santa Espina.



La Immaculada en un quadre conservat al Museu.

Sagristia

La sagristia la presideix una magnífica pintura sobre taula que presenta l'escena del *Calvari*, d'inicis del segle XVI, atribuïda al Mestre de Xàtiva.

És també interessant l'aiguamanil, llaurat al segle XVIII en marbre rosa valencià.



Calvari. Mestre de Xàtiva.



EL MUSEU PARROQUIAL

El 18 d'octubre de 1997 quedà inaugurat l'edifici que alberga part de les obres artístiques de la parròquia. Es tracta d'una construcció feta a finals del segle XVI, probablement vivenda del subclauer de l'orde de Montesa durant el segle XVIII, que era qui ostentava la jurisdicció temporal a les viles de Montesa i Vallada.

A la planta baixa de l'edifici s'exposen elements arquitectònics, procedent majoritàriament del castell. Així, comptem amb cinc claus de volta, ornades amb escuts heràldics de membres de l'orde de Montesa -Despuig, Corbera, Corberán de Let?- També una interessant gàrgola, alguns capitells i un remat d'arc esculpturat amb un àngel que sosté a les seues mans l'escut de l'orde de Montesa.

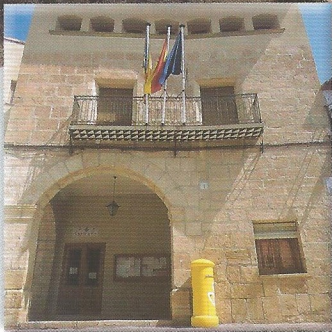
L'escala que dóna accés a la primera planta compta amb un escut en pedra dels Vives de Canyamàs i amb part d'un conjunt escultòric en marbre blanc que presenta Crist baró de dolors. Aquesta darrera peça s'ha posat en relació amb la capella funerària manada edificar al castell de Montesa en 1570 pel comanador major Jerònim Pardo de la Casta.

La **planta primera** actua com a lloc d'exposició de la majoria de quadres que tenia la parròquia i que no estaven al culte. Dividida en dues sales, la primera compta amb tres quadres, *Martiri de sant Pere*, del segle XVII, un llenç amb la *Mare de Déu de la Mercè, sant Pere Nolasc i santa Maria de Cervelló*, del segle XVIII i una taula amb una còpia de la *Immaculada* pintada per Joan de Joanes per a l'església dels jesuïtes, a València, (s. XVII).

Al centre d'aquesta sala una vitrina recull diversos plats de ceràmica de reflex metàl·lic -finals del s. XVII -inícis del XVIII-, exhumats durant l'excavació d'una cripta a l'església. També es poden contemplar una sèrie de gravats de Montesa, del segle XIX, dos gravats de la Mare de Déu de Montesa -s.XVIII- i un uniforme de cavaller de l'or de Montesa de principis del segle XX.

La **segona sala** la presideix el retaule dels *Misteris del Rosari* -s.XVII-, dos quadres de la primera meitat del segle XVIII -*Sant Cristòfol i escenes del seu martiri; Sant Pere de Verona i escenes del seu martiri*-, i part d'un retaule procedent del castell de Montesa amb *sant Benet, sant Vicent Ferrer, sant Vicent màrtir, sant Bernat i sant Miquel* -s. XVII.

Finalment, una vitrina alberga una casulla del segle XVII ornada amb l'escut d'un Crespi de Valldaura cavaller de l'orde de Montesa.



Altres edificis d'interés.

A banda de l'obligada visita al castell, són de destacar la Casa de la Vila -Ajuntament-, edificat possiblement al segle XVII i situat a la plaça de la vila, enfront de l'església. També en la mateixa plaça, la Casa Abadia, edifici del segle XVI amb una notable façana de carreus.

Al carrer sant Miquel és molt interessant la casa xifrada amb el núm. 2 -antiga casa de la família Rico-, amb unes finestres de principis del segle XVI executades en guix.

Altres cases importants es situen al carrer santa Bàrbara, mentre que l'ampliació divuitesca del poble cal buscar-la en el carrer sant Vicent, amb grans cases dotades d'hortets amb vista a la vall.

Eixint del casc urbà pròpiament dit, és molt interessant la **Casa dels frares**, edificada a principis del segle XVIII com a casa de llaurança del castell-convent de Montesa, així com les ermites de la **Santa Creu** (x. XVI), la del **Calvari** (s. XVIII) i, encara que molt reformada, la de **Sant Sebastià**, que data al menys del segle XVI.

